

- 1 同心生长肋很宽、平厚、有时具瓷质光泽…………… 头巾雪蛤 *C. tiara*  
 2 同心生长肋突出壳面很高、叶片状，肋间距宽…………… 美叶雪蛤 *C. calophylla*  
 2 同心生长肋略突出壳面，肋间距稍窄…………… 伊萨伯雪蛤 *C. isabellina*

(16) 美叶雪蛤 *Clausinella calophylla* (Philippi, 1836) (图 46—48)

*Venus calophylla* Philippi, 1836. Arch. Naturg., 2 (1) :229.

*Venus cumingi* Sowerby, 1853, Thes. Conch., II:725, pl. CLVII, fig. 122.

*Chione calophylla* Hanley; Deshayes, 1853. Cat. Conch. Biv., 121.

*Venus (Anaitis) calophylla* Philippi; Roemer, 1865. Malak. Blatt., 157.

*Chione (Circumphalus) calophylla* Philippi; Dunker, 1882. Ind. Moll. mar. Jap., 198.

*Anaitis calophylla* Hanley; Melvill and Standen, 1906. Proc. Zool. Soc. Lond., 833.

*Venus (Clausinella) calophylla* Hanley; Zhang Xi (Tchang Si) et al., 1960: 170, fig. 141.

*Chione (Clausinella) calophylla* (Philippi); Zhuang Qiqian, 1964. Stud. Mar. Sinica. 5:84, pl. VI, fig. 4.

*Bassina calophylla* Philippi; Biggs, 1973. Bull. Brit. Mus. Nat. Hist. Zool., XXIV (8) : 398, pl. 6, figs. 1—4 text-fig. 9.

*Placamen calophylla* (Philippi); Habe and Kosuge, 1979. Shell World Col., II. Trop. Pacif., 160, pl. 63, fig. 2.

*Clausinella calophylla* (Philippi); Fischer-Piette et Vukadinovic, 1977. Mem. Mus., 106:114—116, pl. XVIII, fig. 165, text-fig. 38.

**形态** 贝壳中等大小，三角卵圆形，壳顶不突出，顶尖完全倾向前方。壳顶位置约在贝壳前方的 1/3 处。由壳顶往前方距离短，略弯曲；往后方斜直达后缘。在小月面下方有一突起，弯曲，再为圆形的壳前缘部。腹缘在贝壳前部圆，至壳后部弯曲、紧缩、

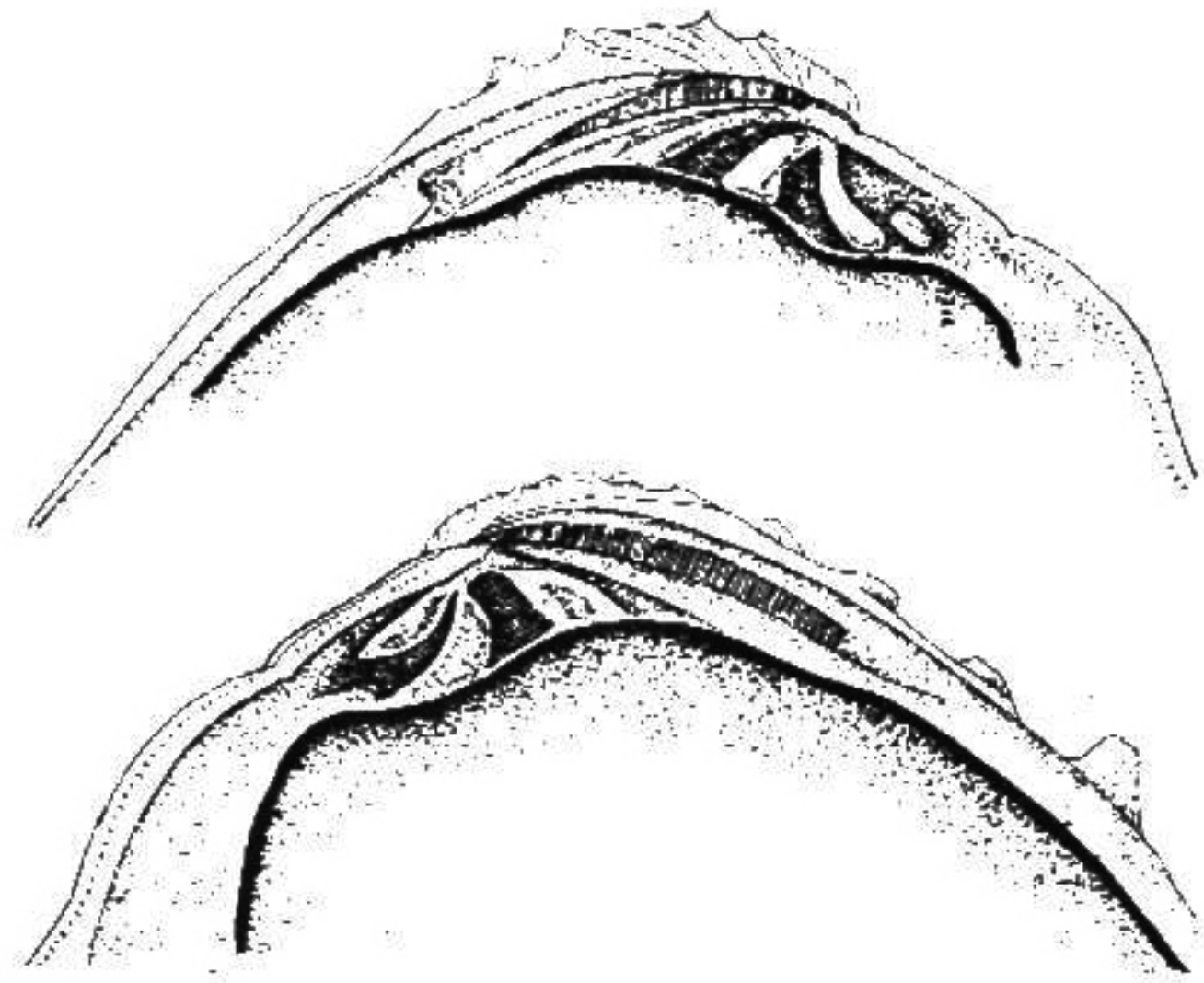


图 46 美叶雪蛤 *Clausinella calophylla* 铰合部  
(仿 Fischer-Piette 等, 1977)



至后端略呈尖瘦。壳面白垩色，同心生长肋高高翘起，成瓣状，数目很少，肋间距离很宽。这些瓣状肋在小月面前组成另一个小瓣区，排列密，形如鳞片；在楯面周缘，这些瓣突出壳面甚高。小月面小心脏形，周缘界线深，十分清楚，其中部略为突起，在小月面上可见到许多条纹；楯面长，披针形，略凹陷，面光滑。韧带短，大部埋在壳内，长度约为楯面全长的  $2/5$ 。

贝壳内面白色。铰合部弓形，其腹缘弯曲。左壳前主齿薄而高，中央主齿大，后主齿斜长；右壳前主齿小，中央主齿大，后主齿亦大，离中央主齿较远、斜长。前、后闭壳肌痕、外套痕清楚，外套窝弯入浅、先端尖。



图 47 美叶雪蛤 *Clausinella calophylla*

#### 测量 (mm)

壳长	壳高	壳宽	
40	34	21.5	(广西北海)
32	29	17	(广东海门)
29	25	15	(广东上川岛)

**生活习性与地理分布** 生活在潮间带下部至浅海泥沙质海底，营埋栖生活。全国海洋普查在广东沿海，北部湾东北角及西南以及海南岛南端自 10 多米到 90 多米深处都采到过许多标本。据蔡如星报道，在浙江以东  $30^{\circ}$ — $31^{\circ}10'N$ ， $124^{\circ}$ — $126^{\circ}E$  的水域，30 m 深处也采到许多标本。这一种的分布自浙江外海往南，福建（三沙、平潭、厦门、东山）、广东（南澳、海门（潮阳）、汕尾、平海、东平）、广西北部湾、香港、澳门、台湾、海南（新盈、三亚、西沙群岛和南沙群岛）均有发现。此外，在波斯湾，阿曼湾，印度（孟买、马德拉斯），尼科巴群岛，安达曼群岛，墨吉群岛，马来西亚，新加坡，



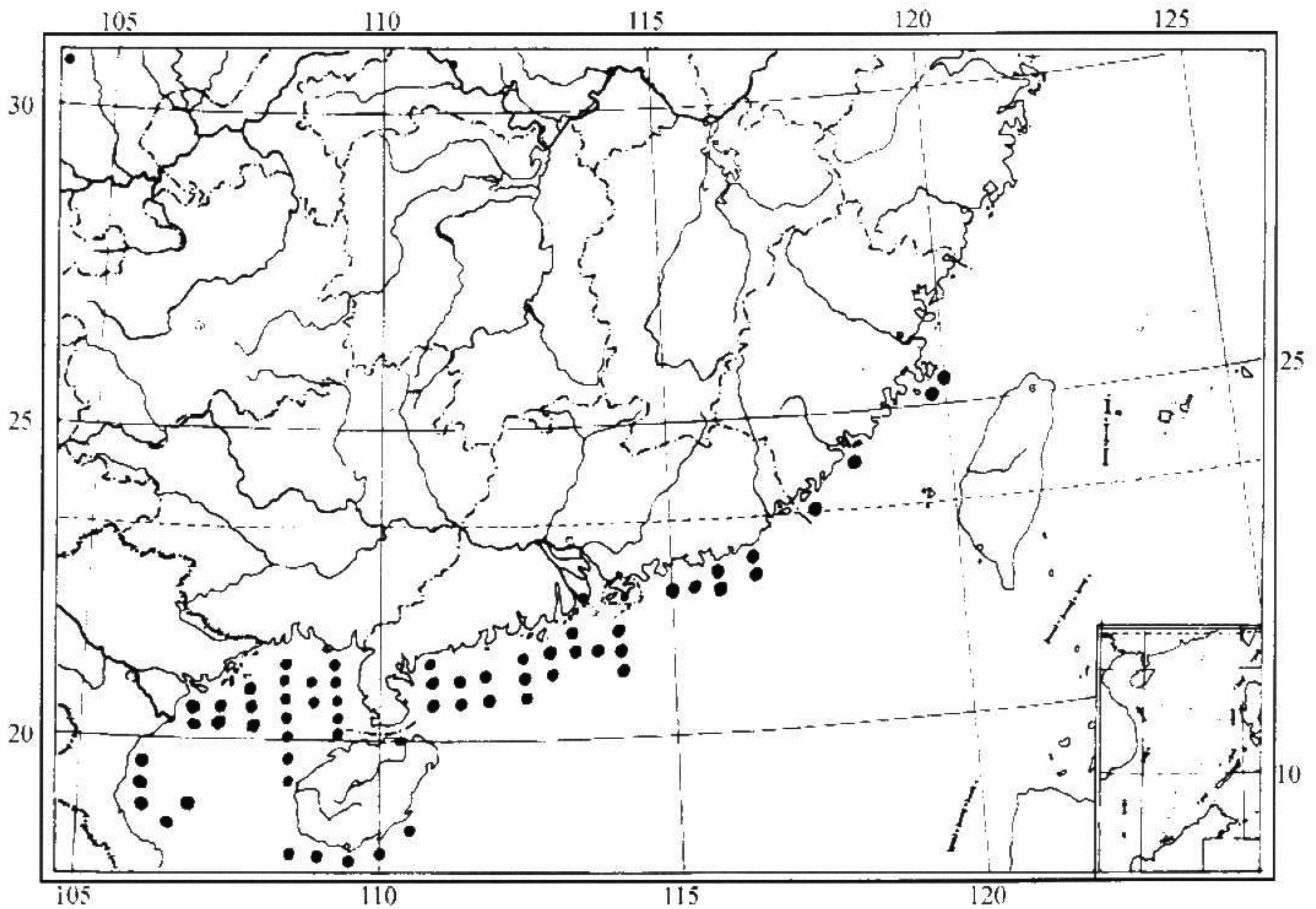


图 48 美叶雪蛤 *Clausinella calophylla* 在东海及南海的分布

泰国湾，越南，菲律宾，印度尼西亚，巴布亚新几内亚，澳大利亚和新喀里多尼岛等地都有发现，是印度太平洋区的广分布种。

(17) 头巾雪蛤 *Clausinella tiara* (Dillwyn, 1817) (图 49, 50)

? *Venus tiara* Dillwyn (Pro parte?), 1817. Des. Cat. rec. Shells, I:162.

*Venus foliacea* Philippi, 1846. Abbil. Besch. Conch., II:107, pl. V, fig. 1.

*Venus thiara* Dillwyn: Sowerby, 1853. Thes. Conch., II:723, pl. CLVIII, figs. 125—126, 129—130.

*Venus alta* Sowerby, 1853. Thes. Conch., II:724, pl. CLVIII, figs. 131—133.

*Venus (Anaitis) tiara* Dillwyn: Roemer, 1865. Malak Blatt., 58.

*Chione (Circumphalus) tiara* Dillwyn: Angas, 1865. Proc. Zool. Soc. Lond., 648.

*Anaitis thiara* Dillwyn: Melvill and Standen, 1899. Jour. Linn. Soc. Lond., Zool., XXVII: 196.

*Antigona tiara* Dillwyn: Iredale, 1914. Proc. Zool. Soc. Lond., 666.

*Chione (Clausinella) tiara* Dillwyn: Zhuang Qiqian, 1964. Stud. Mar. Sinica, 5:85, pl. VI, fig. 7.

*Placamen tiara* (Dillwyn): Habe, 1977. Syst. Moll. Jap., 250, Pl. 52, figs. 1, 2.